



## Meslek Seçimi Nedir?



Meslek, Bir kimsenin hayatını kazanmak için yaptığı ,kuralları toplum tarafından belirlenmiş, Belli bir eğitimle kazanılan bilgi ve becerilere dayalı faaliyetler bütünüdür. Meslek, Bireyin kendini ve yeteneklerini geliştirme, gerçekleştirme yoludur. Meslek Bireyin kişilik özelliklerini, ideallerini, hayat görüşünü,değerlerini belirler.

*“Sevdiğiniz bir işi meslek edinirseniz, hayatta bir gün dahi olsa işte çalışmış olmazsınız. Ben hayatta bir gün dahi işte çalışmadım. Çalışmalarımın tümü sadece keyif ve mutluluktan ibaretti. (Edison)”*

## HOLLAND'ın Temel Varsayımları

Bir çok insan benzerlikleri dikkate alındığında 6 kişilik tipinden birine yerleştirilebilir. Bu tiplerin karşılığı altı tür çevresel model vardır

Bunlar ; Gerçekçi, Araştırmacı, Artistik, Sosyal Girişimci ve Gelenekçi tiplerdir. İnsanlar sahip oldukları beceri, yetenek, tutum ve değerleri kullanmalarına olanak sağlayan çevreleri ararlar. İnsan davranışını kişilik türü ve çevrenin özellikleri arasındaki etkileşimin sonucu belirler.

# KİŞİLİK TİPLERİ

Gerçekçi Tip Araştırmacı-Aydın Tip Artistik Tip

Sosyal Tip

Girişimci Tip

Gelenekçi Tip

Artistik

Girişimci

Sosyal



## GERÇEKÇİ TIP

*Topluluk içinde kendini sıkılıgan olarak tanımlar.*

-Dobra dobra konuşur, nezaket kurallarından sıkılır. Yaşamı araç-gereçlerle 'haşır-neşir' şekilde geçer. Somut şeyleri onarmaktan hoşlanır.

-Oturaklı ve durağan bir yapıya sahiptir. Parasını dikkatli harcar, insanlarla çok derin ilişki kurmaz ya da insanlarla ilgili etkinliklere çok yakın değildir.

-Gerçekçi tip-çevre en çok Aydın tip-çevre ile uyuşumudur. Bunlar elektrikle, mekanikle ilgili şeyleri tamir etmekten, teknik resim ile ilgili ders almaktan ve açık havada çalışmaktan zevk alırlar .Matematik yeteneği en belirgin yeteneğidir. Nesnelerin boşlukta dondurulduğu zaman alabilecekleri şekilleri zihinde canlandırabilirler. Matematik ,geometri ve fen bilimleri dersleri ilgilerini çeker ve bu derslerde başarılıdırlar.





## ARTİSTİK TİP



Artistik tip en çok sosyal tipe yakındır.

İnsanların daha zengin duygular yaşamaları için, daha özgür olmalarını arzu ederler. Müzik, tiyatro, edebiyat, dil ilgili ve yetenekli oldukları alanlardır. Edebiyatçılar çevirmenler bu kişilik özelliklerine sahiptir. Düzensizdir ve düzensizliği ile insanları şaşırtır. Çok duygusaldır, nazik ve ince ruhludur. İdealisttir. İçinden kendisini dizginlemeden davranır; özgürlüğüne düşkündür ve geleneksel davranmayı sevmez. İç dünyasını anlamaya büyük önem verir. Sürekli orijinal olmaya çalışır.

## SOSYAL TİP

Toplum içinde sözü geçer; işbirliğine açıktır; nazik ve ince



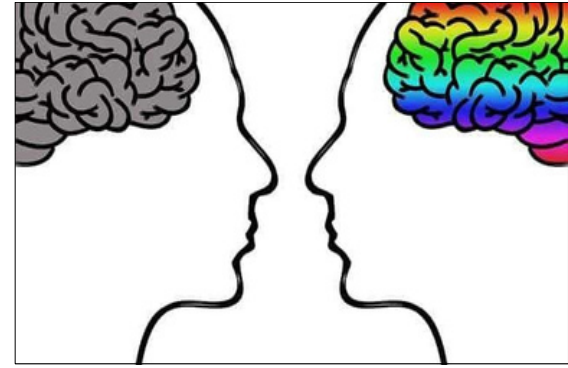
düşüncelidir.

Arkadaş canlısıdır; paylaşımcı, yardım severdir. İnsanların duygularına, onların mutluluklarına karşı duyarlıdır. İkna edebilir; toplum yaşamında sorumluluğa önem verir, insanlarla olmaktan hoşlanır. İnsanları kırmadan onlara sorumluluklarını hatırlatma becerisi gösterir. Sosyal tip en çok Girişimci çevreye yakındır. Toplumla insanlarla ilgilenmekten, onları eğitmekten zevk alırlar. Sosyal bilimle ilgilenirler. Sözel yeteneğe sahiptirler. İnsanlara yardımcı olmak için çeşitli yerlerde gönüllü olarak çalışırlar. Bu tip insanlar hukukçu, öğretmen, politikacı, psikologluk gibi sosyal meslekleri, seçebilmelidirler.

Sosyal bilgiler, tarih, coğrafya gibi dersler ilgilerini çeker.



## GİRİŞİMCİ TİP



Paraya önem veren, gözü pek;  
hırslı, gözü yükseklerdedir.

İnsanlarla tartışıp onları belirli bir konuya sevk etmekten hoşlanır. İnsanlarla birlikte olmaktan hoşlanır; ortamda egemen olmayı sever; enerjiktir .İlgi ve dikkat çekici olmaktan hoşlanır; içinden geldiği gibi davranır. Kendinden emindir ve konuşmayı sever. Girişimci tip en çok Gelenekçi tipe yakındır. İnsanlarla birlikte olmak isterler ve onların daha iyi koşullarda yaşamaları için çeşitli olanaklar sunmak isterler. Liderlik özelliğine sahiptirler. İnsanlarla etkileyici biçimde konuşabilirler. Ticaret ve ikna ilgileri yüksektir. Matematikten de hoşlanırlar. Düzenli olmayı severler .Avukatlar, satış ve pazarlamacılar, yöneticiler, işletmeciler, radyo televizyon sunucuları bu tiplere uygun özellikleri sergilerler.

## GELENEKÇİ TIP

Toplumda alışagelmiş davranış biçimlerine uygun yaşamayı severler. Kurallara çok düşkündürler; boşa zaman harcamak istemez, esnek değildir. Gerçek duygularını anlatmaz ya da istediğini tam olarak söylemekten çekinir .Eşyaları düzenli tutmayı sever; ısrarlı ve sebatkardır. Sakin durgun bir yaratılışı vardır .Hayal gücü dardır. Gelenekçi tip en çok Girişimci tipe benzer.

Bu kişiler dört işleme dayalı hesaplamalarda başarılıdırlar, büro işlerinden ve son derece düzenli olmaktan hoşlanırlar. Gelenekçi tipler; muhasebecilik, maliyecilik ve sekreterlik gibi mesleklerden hoşlanırlar.



## MESLEK SEÇİMİ

Bireyin kendisine uygun olan meslekleri çeşitli yönleri ile değerlendirip, tercih edilen meslekler arasından, girme olasılığı en yüksek olana yönelmesidir .



## MESLEK GELİŞİM SÜRECİ

Bireyde çocuklukta bir meslek fikrinin oluşmaya başlamasından itibaren, Yetişkinlikte bir meslek sahibi oluncaya kadar geçen gelişim sürecini kapsar. Yani, meslek seçimi bir anda verilen bir karar değil, meslek gelişim süreci içinde biçimlenip ortaya çıkmaktadır.

## Mesleki Gelişim Süreci 5 Aşamada Yaşanır(Isaacson)

1-**Uyanış ve farkında olma:**(5-12 Yaş) Çocuk, çevredeki insanların farklı uğraşları olduğunu, çeşitli meslekler olduğunu görmeye ve anlamaya başlar.

2-**Meslekleri keşfetme:** (12-15 Yaş) Çocuk bu dönemde kişilerin ve mesleklerin ortak ve farklı yönleri hakkında bilgi sahibi olmaya başlar.

3-**Karar verme:** (15-18 Yaş) Genç kendisi ve meslekler hakkında edindiği bilgileri eşleştirmeye ve geleceğine ilişkin idealler oluşturmaya başlar.

4-**Hazırlık:**(18-23 Yaş) Genç seçtiği alan, okul ve yaptığı etkinliklerle mesleğe hazırlanır.

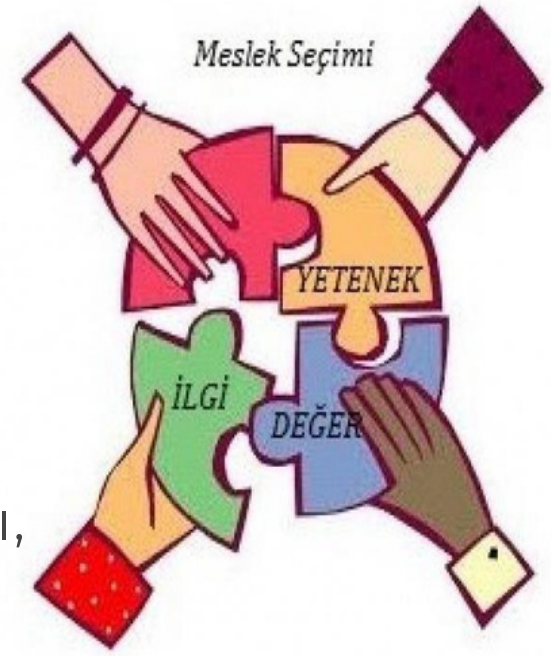
5-**İşe yerleşme:** Bireyin iş dünyasında yerini alarak çalışmaya başladığı dönemdir.



## İLGİLER

Bir kimse herhangi bir zorlama olmadığı,

Kendisine bir ödül vaat edilmediği halde kendiliğinden bazı faaliyetlere girişiyor ve bundan doyum sağlıyorsa bu kimsenin o faaliyete karşı ilgisinin olduğu söylenebilir. Bireyin seçme özgürlüğü olduğu durumlarda gerçek ilgiyi saptama olasılığı daha yüksektir. Bir kimse önünde çeşitli faaliyet imkanları olduğu halde hep belli bir faaliyet türüne yöneliyorsa o faaliyete alanına ilgisi var demektir.



Bir kimsenin ilgi duyduđu faaliyet alanı genellikle; onun yetenekli olduđu bir alandır. İnsan ancak yetenekli olduđu alanda başarılı çalışmalar yapabilir. İlgi bir bakıma yetenekleri kullanmaktan ve onları geliřtirmekten duyulan zevktir. Meslek psikologları çok çeřitli ilgi alanları tanımlamışlardır.



# YETENEKLER



**Yetenek;** öğrenme gücü, belli bir eğitimden yararlanabilme gücü olarak tanımlanabilir.

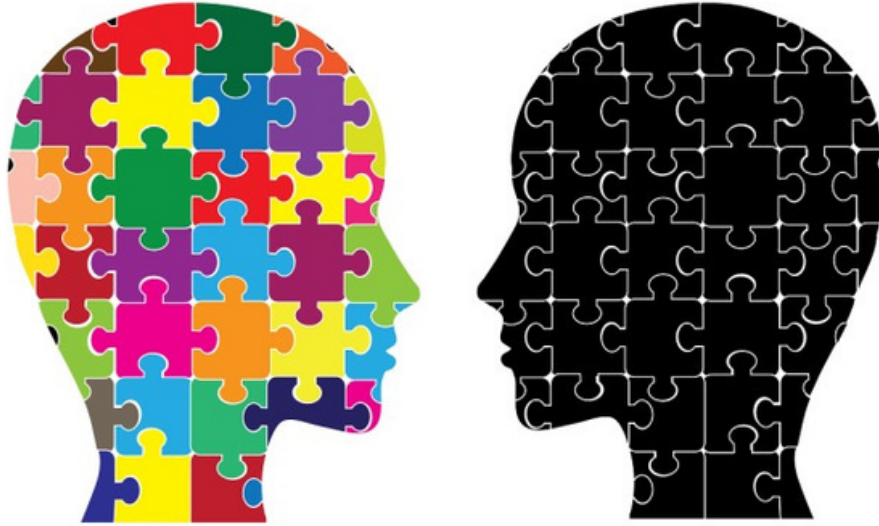
Yapılan işlerin karmaşıklık düzeyi arttıkça gerektirdiği yetenek düzeyi de artar. Örneğin, ilkokulda başarılı olabilmek için orta düzeyde bir genel akademik yetenek yeterli olabilirken, ortaokulda ya da lisede başarılı olabilmek için daha üst düzeyde yetenek gereklidir.

Genel öğrenme gücü ya da genel yetenek yanında pek çok özel yetenekler de vardır. Bir kimse kelimelerle ifade edilen kavramları kolaylıkla öğrenebilir ve bu onları akıl yürütebilirken bir başkası sayılarla ilgili kavramları anlama ve akıl yürütmede başarılı olabilirken bazıları da birkaç alanda başarılı olabilmektedir. Bir kimsenin bir alandaki yeteneğinin yani öğrenme gücünün tanınmasının en kolay ve bilinen yolu o güne kadar o alanda yaptığı çalışmalarda elde ettiği başarıya bakmasıdır.



# BAŞLICA YETENEK ALANLARI

Genel akademik yetenek, sözel yetenek, sayısal yetenek ve şekil-uzay ilişkileri yeteneği olmak üzere üç tür yeteneği içeren bir kavramdır. Her yükseköğretim programındaki başarıda bu üç yetenek de gerekli olmakla birlikte bazı programlardaki başarıda bunlardan biri veya ikisi daha fazla rol oynamaktadır.



# DEĞERLER

Bir kimsenin "Ben ne için çalışıyorum", "Mesleğimden, hayattan ne bekliyorum" gibi sorulara verdiği cevaplar o kişinin meslek değerini yansıtır.

Bu cevaplar "Yeteneklerimi geliştirmek için", "Sevdiğim faaliyetleri yapıp mutlu olmak için" ya da "Çok para kazanıp zengin olmak için"... vb. olabilir.

Değerlerini yakından tanıyan bir kimse, bunlara uygun iş ve pozisyonları kolaylıkla bulabileceği mesleklere yönelebilir ve eğitimi sırasında kendini o pozisyonların gereklerine göre yetiştirebilir.

# Meslek Deęerleri

- Ekonomik Kazanç
- Toplumsal Saygınlık
- Sosyal Güvence
- Bağımsız
- Rekabet
- Güç- Otorite- Liderlik



- Bireylerin kariyer gelişimlerini etkileyen pek çok faktör olduğu düşünülmektedir. Bu faktörlerden bazıları şunlardır:

## 1- Psikolojik Faktörler

- Yetenek
- Çoklu Zeka
- İlgi
- Kişilik Özellikleri
- Mesleki Değerleri



## 2-Sosyolojik Faktörler

- Aile
- Sosyoekonomik Düzey



## 3-Cinsiyet

---

*Meslek seçimine giden yolda çocuklar ve gençler birçok evreden geçerler. Bu evrelerde yapılması gerekenler çocukların yaşlarına göre değişmektedir.*

**Bu evrelerden önce meslek seçimi ile ilgili bazı kavramları ele alalım:**

# Benlik Nedir?



- İnsanın kendisinde var olduğunu düşündüğü özellikleri, amaçları, yetenekleri, idealleri kapsayan bir unsurdur. Bireyin benlik gelişimi hem çevresel faktörlerden hem de bireysel faktörlerden etkilenir.

*Çevresel faktörler içerisinde özellikle aile beklentileri, anne baba tutumları çok etkilidir. Bunların yanı sıra akranların ve medyanın etkileri de bulunmaktadır.*

- Bireyler büyürken kendi rolleri, kişilikleri, yetenekleri hakkında bir bakış açısı geliştirirler, ardından kendilerine yönelik bakış açılarıyla meslekleri eşleştirirler.

*Ör: Kendinizi tanımlayan 3 özelliğinizi sıralayın. Bu özelliklerinizin oluşmasında çevrenizin ne düzeyde etkili olduğunu düşünüyorsunuz?*

# Yaşam Boyu Kavramı

Meslek seçimi,  
kariyer gelişimi süreci içerisinde yapılan  
bir seçimdir. Bu seçimi yapmadan önce  
öğrenciler ilgilerini, değerlerini ve yeteneklerini keşfederler.



Kariyer gelişimi de yaşam boyu süren bir süreçtir. Her yaş döneminde yapılması gerekenler farklıdır.

Örneğin; ortaokul dönemindeki çocuklar mesleklerin yaşamın bir parçası olduğunu anlarlar ve bugün ile gelecek arasında bağlantı kurarlar. Lise döneminde ise gençlerin mesleklere ilişkin fikirleri daha nettir, bu gençler kariyer alternatifleri arasında seçim yapma sürecindedirler.



## Lise Dönemindeki Çocuklar

**13- 14 yaş ile birlikte** ergenler becerilerinin farkına varmaya başlarlar ve eğitim hayatı ön plana çıkar. Bu dönemle birlikte zaman algısı gelişerek ergenlerin gelecekle ilgili daha gerçekçi yorumlar yaptıkları görülmektedir.

*«Doktor olmak isterdim; ancak sayısal ağırlıklı derslerde çok başarılı değilim.»* bu dönemdeki ifadelerdendir.

**15-16 yaş ile birlikte;** değerler ön plana çıkmaya başlar. Bu dönemde ergenler para kazanmak, statü edinmek, birilerine yardım etmek, geleceklerini güvence altına almak gibi mesleklerin sunacağı değerleri düşünmeye başlarlar.

**17-18 yaş ile birlikte** meslek seçimi ve bu seçimin getirdiği sorumlulukları üstlenme dönemine geçilir.

-Üniversiteye gidilip gidilmeyeceği,

-Üniversitede hangi alana gidileceği,

-Seçilen alanın koşulları (istihdam, maaş, kişinin mesleki değerleri ile örtüşme düzeyi vb.)

## Öğretmenler Olarak Neler Yapabiliriz?

1- Lise döneminde öğrencilerinizin farklı meslekleri araştırmasını teşvik edin ve öğrendiklerini sizinle paylaşmasını sağlayın.

2- Bir gezi planı hazırlayarak farklı mesleklerin yapıldığı iş yerlerini ziyaret etmeye çalışın. Çevrenizde farklı mesleklerde çalışan tanıdıklarınızla randevu ayarlayın ve öğrencilerinizin meslekleri yerinde gözlemlemesini sağlayın.

3- Öğrencinizin kendisini tanımasına katkı sağlayın.

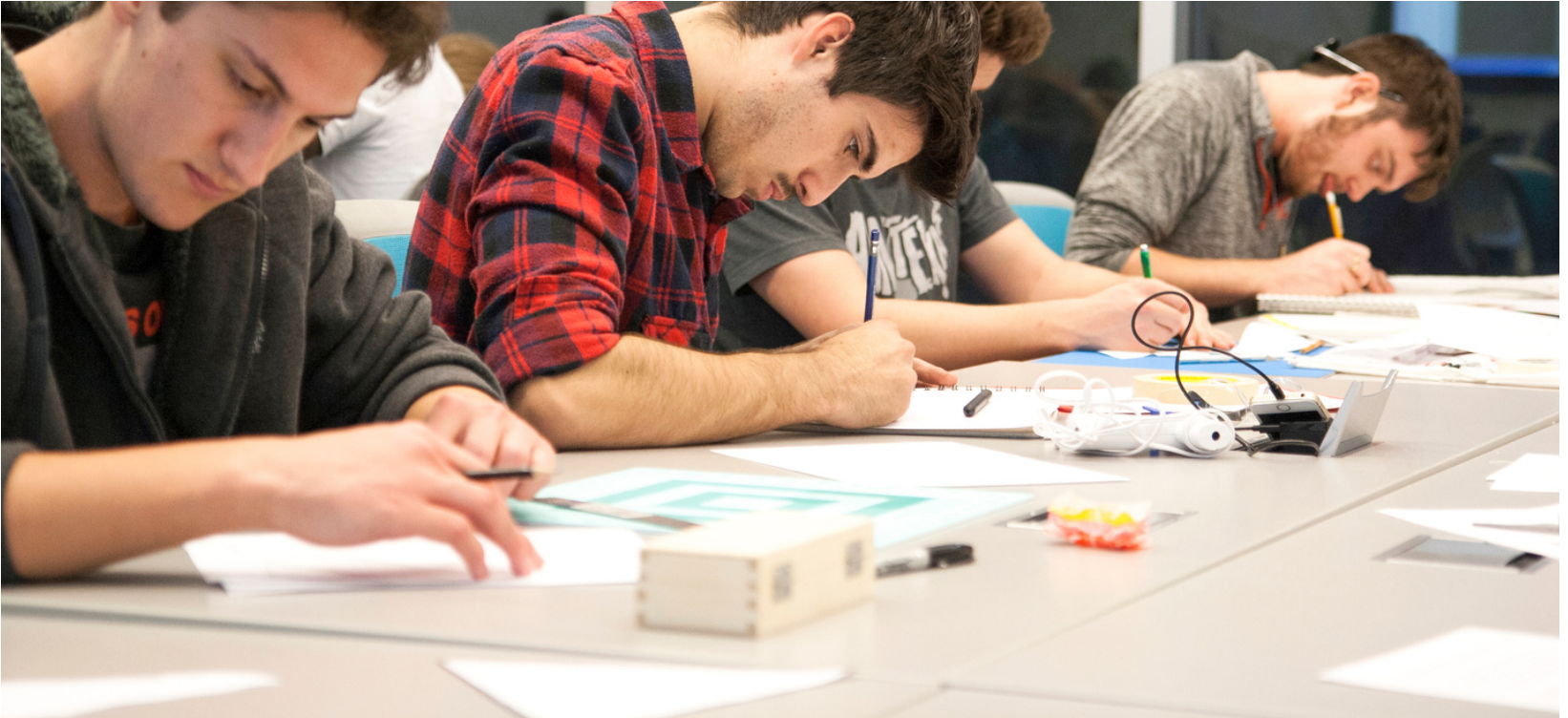
*Örneğin; seni tanımlayan 3 özelliği sırala veya en çok zorlandığın 3 şey nedir? gibi sorularla öğrencinizin kendi özelliklerini düşünmesini sağlayın.*

4- Öğrencinizde gözlemlediğiniz güçlü yönleri onunla paylaşın.

- 5- Öğrencilerinizin ileride nasıl bir yaşam tarzına sahip olmak istediği üzerine sohbet edin. Hayal ettiği standartlara ulaşması için bugün neler yapması gerektiğini belirleyin.



6-Öğrencinizin bugün yapması gereken görevleri belirli bir plan çerçevesinde yapması için onu teşvik edin.





7-Öğrencilerinizin seçimleri konusunda yönlendirici bir tutum sergilemeyin. Öğrenciniz ile birlikte konuşarak onun için en doğru seçimi belirlemesi konusunda yapabilecekleri konusunda çalışın.



Dinlediđiniz iin teŐekkrler..

